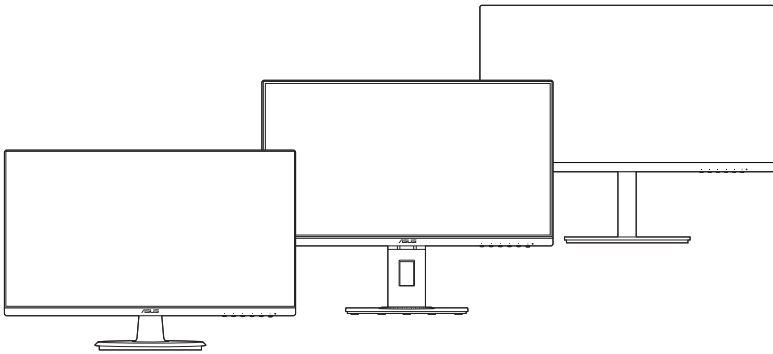


**ASUS®**

**VA24D-sarjan**

**LCD-näyttö**

*Käyttöohje*



**HDMI™**

HIGH-DEFINITION MULTIMEDIA INTERFACE

Ensimmäinen painos

Lokakuu 2019

**Copyright © 2019 ASUSTeK COMPUTER INC. Kaikki oikeudet pidätetään.**

Tämän käyttöoppaan osia tai siinä kuvattuja tuotteita ja ohjelmistoja ei saa monistaa, siirtää, jäljentää, tallentaa hakujärjestelmään tai kääntää millekään kielelle missään muodossa tai millään tavalla, lukuun ottamatta dokumentaatiota, jonka ostaja on säilyttänyt varmistustarkoituksessa, ilman ASUSTeK COMPUTER INC:n ("ASUS") erikseen myöntämää, kirjallista lupaa. ("ASUS").

Tuotteen takuuta tai huoltoa ei jatketa, jos: (1) tuotetta on korjattu tai muokattu ilman ASUS:n antamaa kirjallista valtuutusta; tai (2) tuotteen sarjanumero on raaputettu irti tai puuttuu.

ASUS TARJOAA TÄMÄN KÄYTTÖOPPAAN "SELLAISENAAN" ILMAN MINKÄÄNLAISTA SUORAA TAI EPÄSUORAA TAKUUTA, MUKAAN LUKIEN MUTTEI AINOASTAAN EPÄSUORAT TAKUUT TAI KAUPATTAVUUSEDELLYTYKSET TAI SOVELTUVUUS TIETTYYN KÄYTTÖÖN. ASUS, SEN JOHTAJAT, TOIMIHENKILÖT, TYÖNTEKIJÄT TAI EDUSTAJAT EIVÄT MISSÄÄN TAPAUKSESSA OLE VASTUUSSA MISTÄÄN EPÄSUORISTA, ERITYISISTÄ, SATUNNAISISTA TAI VÄLILLISISTÄ VAHINGOISTA (MUKAAN LUKIEN LIIKEVOITON MENETYKSET, LIIKETOIMINNAN MENETYKSET, HYÖDYN TAI TIETOJEN MENETYKSET, LIIKETOIMINNA KESKEYTYKSET YM), VAIKKA ASUS:LLE OLISI ILMOITETTU, ETTÄ TÄMÄN KÄYTTÖOPPAAN TAI TUOTTEEN VIAT TAI VIRHEET SAATTAVAT AIHEUTTAA KYSEISIÄ VAHINKOJA.

TÄSSÄ KÄYTTÖOPPAASSA ESITELLYT TEKNISET TIEDOT JA INFORMAATIO ON TUOTETTU AINOASTAAN INFORMAATIOKÄYTTÖÖN, JA NE VOIVAT MUUTTUA MILLOIN TAHANSA ILMAN ENNAKKOVAROITUSTA, JOTEN NE EIVÄT OLE ASUS:N SITOUMUKSIA. ASUS EI OTA MINKÄÄNLAISTA VASTUUTA KÄYTTÖOPPAASSA MAHDOLLISESTI ESIINTYVISTÄ VIRHEISTÄ, MUKAAN LUKIEN SIINÄ KUVATUT TUOTTEET JA OHJELMISTOT.

Tässä käyttöoppaassa mainitut tuotteet ja yritysnimet saattavat olla yritystensä rekisteröityjä tavaramerkkejä tai tekijänoikeuksia, ja niitä käytetään ainoastaan omistajan avuksi tunnistamiseen tai selittämiseen ilman loukkaustarkoitusta.

# Sisältö

Sisältö .....	iii
Ilmoitus .....	iv
Turvallisuustiedot.....	vi
Huolto ja puhdistus .....	vii
Takeback Services.....	viii
Tuotetiedot EU-energiatarraa varten .....	viii

## Luku 1: Tuotteen esittely

1.1 Tervetuloa! .....	1-1
1.2 Pakkauksen sisältö .....	1-1
1.3 Näytön esittely.....	1-2
1.3.1 Etunäkymä .....	1-2
1.3.2 Takanäkymä .....	1-3

## Luku 2: Asetukset

2.1 Näytön varren/jalustan kokoaminen .....	2-1
2.2 Varren/jalustan irrotus (VESA-seinäkiinnikkeelle).....	2-2
2.3 Näytön säätäminen .....	2-4
2.4 Kaapeleiden liittäminen .....	2-6
2.5 Näytön kytkeminen päälle .....	2-7

## Luku 3: Yleisohjeet

3.1 Kuvaruutu (OSD) -valikko .....	3-1
3.1.1 Uudelleenmäärittäminen .....	3-1
3.1.2 Kuvaruutuvalikon johdanto.....	3-2
3.2 Teknisten tietojen yhteenveto.....	3-11
3.3 Ulkomitat.....	3-13
3.4 Vianetsintä (FAQ).....	3-16
3.5 Tuetut käyttötilat .....	3-17

# Ilmoitus

## Federal Communications Commissionin ilmoitus

Tämä laite täyttää FCC-määräysten osan 15 vaatimukset. Laitteen käyttö on seuraavien ehtojen alaista:

- Tämä laite ei saa aiheuttaa haitallisia häiriöitä ja
- Tämän laitteen on siedettävä muualta tuleva häiriö, myös mahdollisesti asiaankuulumatonta toimintaa aiheuttavat häiriöt.

Tämä laite on testattu, ja sen on osoitettu täyttävän FCC-määräysten osassa 15 luokan B digitaalilaitteille asetetut raja-arvot. Näiden raja-arvojen tarkoituksena on taata riittävä suojaus haitallisilta häiriöiltä asuintiloissa. Tämä laite kehittää, käyttää ja voi säteillä radiotaajuista energiaa. Jos laitetta ei asenneta ja käytetä ohjeiden mukaisesti, se saattaa aiheuttaa haitallisia häiriöitä radioliikenteelle. Ei kuitenkaan voida taata, että häiriöitä ei esiintyisi jossakin tietyssä asennustavassa. Jos tämä laite häiritsee haitallisesti radio- tai televisiovastaanottoa (mikä voidaan todeta sammuttamalla laite ja käynnistämällä se uudelleen), voit yrittää poistaa häiriöt yhdellä tai useammalla seuraavista toimenpiteistä:

- Suuntaa antenni uudelleen tai siirrä se toiseen paikkaan.
- Lisää laitteen ja vastaanottimen välistä etäisyyttä.
- Kytke laite pistorasiaan, joka on eri virtapiirissä kuin vastaanotin.
- Kysy neuvoja jälleenmyyjältä tai kokeneelta radio/TV-tekniikolta.



Suojattujen kaapeleiden käyttö näytön liittämiseksi grafiikkakorttiin on välttämätöntä FCC-määräysten noudattamiseksi. Muutokset tai muokkaukset tähän laitteeseen, joita vaatimustenmukaisuuden täyttämistä vastaava taho ei ole nimenomaisesti hyväksynyt, voivat johtaa käyttäjän käyttöoikeuden menettämiseen tämän laitteen osalta.

## ENERGY STAR -yhteensopiva tuote



ENERGY STAR on Yhdysvaltojen ympäristönsuojeluviraston ja Yhdysvaltojen energiaministeriön kanssa toimiva yhteistyöohjelma, joka auttaa meitä kaikkia säästämään rahaa ja suojelemaan ympäristöä energiatehokkailla tuotteilla ja käytännöillä.

Kaikki ASUS-tuotteet, joissa on ENERGY STAR-logo ovat yhteensopivia ENERGY STAR -standardin kanssa, ja niissä on virranhallintatoiminto oletuksena päällä. Näyttö ja tietokone menevät automaattisesti unitilaan 10 ja 30 minuutin käyttämättömyyden jälkeen. Herättääksesi tietokoneen, napsauta hiirtä tai paina jotain näppäimistön näppäintä. Katso lisätietoja virranhallinnasta ja sen hyödyistä ympäristölle osoitteesta <http://www.energystar.gov/powermanagement>. Katso lisäksi yksityiskohtaisia tietoja ENERGY STAR -yhteistyöohjelmasta osoitteesta <http://www.energystar.gov>.



---

HUOMAUTUS: Energy Star EI ole tuettu FreeDOS- ja Linux-pohjaisissa käyttöjärjestelmissä.

---

## **Kanadan viestintälaitoksen ilmoitus**

Tämä digitaalinen luokan B -laite ei ylitä digitaalisia laitteita koskevan Kanadan viestintälaitoksen asettaman määräyksen rajoja koskien radiotaajuista kohinaa.

Tämä luokan B digitaalilaite on kanadalaisen ICES-003:n mukainen.

This Class B digital apparatus meets all requirements of the Canadian Interference - Causing Equipment Regulations.

Cet appareil numérique de la classe B respecte toutes les exigences du Règlement sur le matériel brouiller du Canada.



# Turvallisuustiedot

- Lue huolellisesti kaikki toimitukseen kuuluvat asiakirjat ennen näytön asettamista.
- Estääksesi tulipalon tai sähköiskun vaaran älä koskaan altista näyttöä sateelle tai kosteudelle.
- Älä koskaan yritä avata näytön koteloa. Näytön sisällä oleva vaarallisen korkea jännite voi johtaa vakavaan fyysiseen vammaan.
- Jos virtalähde on rikkoutunut, älä yritä korjata sitä itse. Ota yhteys pätevään huoltoteknikkoon tai jälleenmyyjään.
- Ennen kuin käytät tuotetta, varmista, että kaikki kaapelit on liitetty oikein, ja että virtakaapelit eivät ole vahingoittuneet. Jos havaitset mitä tahansa vahinkoja, ota heti yhteys jälleenmyyjään.
- Kotelon takana ja päällä olevat aukot ja raot on tarkoitettu. Älä tuki näitä aukkoja. Älä koskaan aseta tätä tuotetta lähelle lämpöpatteria tai lämmönlähdettä, jollei kunnollisesta ilmanvaihdosta ole huolehdittu.
- Näyttöä tulee käyttää vain näytön kilvessä osoitetulla virtalähteellä. Jollet ole varma kotitaloudessasi käytettävästä virrasta, ota yhteys jälleenmyyjään tai paikalliseen sähköyhtiöön.
- Käytä asianmukaista virtapistoketta, joka on paikallisten sähköstandardien mukainen.
- Älä ylikuormita jatkopistorasioita ja jatkojohtoja. Ylikuormitus voi johtaa tulipaloon tai sähköiskuun.
- Vältä pölyä, kosteutta ja äärimmäisiä lämpötiloja. Älä aseta näyttöä paikkaan, jossa se voi kastua. Sijoita näyttö vakaalle alustalle.
- Irrota näyttö verkkovirrasta ukonilman ajaksi, tai kun sitä ei käytetä pitkään aikaan. Tämä suojelee näyttöä ylijännitteen aiheuttamilta vahingoilta.
- Älä koskaan työnnä esineitä tai kaada mitään nestettä näytön kotelon aukkoihin.
- Varmista näytön tyydyttävä toiminta käyttämällä sitä vain UL listattujen tietokoneiden kanssa, joissa on asianmukaisesti määritetyt 100 - 240 V AC -merkinnällä varustetut pistorasiat.
- Jos näytössä ilmenee teknisiä ongelmia, ota yhteys pätevään huoltoteknikkoon tai jälleenmyyjään.
- Äänenvoimakkuuden hallinnan säätäminen sekä korjaus muihin asetuksiin kuin keskikohtaan voi lisätä kuulokkeiden lähtöjännitettä ja siten vähentää äänenpaineen tasoa.



Tämä yli ruksattu roskakori osoittaa, että tuotetta (elektroniikka tai elohopeaa sisältävä nappipatteri) ei saa hävittää kotitalousjätteen mukana. Tarkista paikalliset määräykset elektroniikkatuotteiden hävittämisestä.

## Huolto ja puhdistus

- Ennen kuin nostat tai sijoitat näytön uuteen paikkaan, on parempi irrottaa kaapelit ja virtajohto. Sijoita näyttö uuteen paikkaan oikealla nostotekniikalla. Kun nostat tai kannat näyttöä, pidä kiinni näytön reunoista. Älä nosta näyttöä sen telineestä tai johdosta.
- Puhdistus. Sammuta näyttö pois päältä ja irrota virtajohto. Puhdista näytön pinta nukkaamattomalla, hankaamattomalla liinalla. Pinttyneet tahrat voi poistaa miedolla puhdistusaineliuksella kostutetulla liinalla.
- Vältä käyttämästä alkoholia tai asetonia sisältäviä puhdistusaineita. Käytä näytön puhdistukseen tarkoitettua puhdistusainetta. Älä koskaan suihkuta puhdistusainetta suoraan näyttöön, sillä sitä voi tippua näytön sisään, mikä voi aiheuttaa sähköiskun.

### Seuraavat näytön oireet ovat normaaleita:

- Saatat havaita vähäistä kirkkauden epätasaisuutta käyttämäsi työpöydän taustakuvan mukaan.
- Kun sama kuva on näytössä tuntikausia, edellisen näytön jälkikuva saattaa pysyä näkyvässä, kun näytetään uusi kuva. Näyttö toipuu hitaasti tai voit kytkeä virtakytkimen pois päältä muutamaksi tunniksi.
- Jos näyttö muuttuu mustaksi tai vilkkuu tai et voi enää työskennellä näytön kanssa, ota yhteys jälleenmyyjään tai huoltokeskukseen vian korjaamiseksi. Älä yritä korjata näyttöä itse!

### Tässä oppaassa käytetyt merkintätavat



**VAROITUS:** Tietoja, jotka estävät sinua vahingoittamasta itseäsi, kun yrität suorittaa jotakin tehtävää.



**VARO:** Tietoja, jotka estävät sinua vahingoittamasta osia, kun yrität suorittaa jotakin tehtävää.



**TÄRKEÄÄ:** Tietoja, joita sinun TÄYTYY noudattaa tehtävän loppuun suorittamiseksi.



**HUOMAA:** Vihjeitä ja lisätietoja avuksi tehtävän loppuun suorittamisessa.

## Mistä löydät lisätietoja

Katso seuraavista lähteistä lisätietoja sekä tuote- ja ohjelmistopäivityksiä.

### 1. ASUS:n verkkosivut

ASUS-yrityksen maailmanlaajuiset verkkosivustot tarjoavat päivitettyjä tietoja ASUS-laitteisto- ja -ohjelmistotuotteista. Katso: <http://www.asus.com>

### 2. Valinnainen dokumentaatio

Tuotteen pakkaus saattaa sisältää jälleenmyyjän lisäämiä valinnaisia asiakirjoja. Nämä asiakirjat eivät sisälly vakiopakkaukseen.

## Takeback Services

ASUS recycling and takeback programs come from our commitment to the highest standards for protecting our environment. We believe in providing solutions for our customers to be able to responsibly recycle our products, batteries and other components as well as the packaging materials.

Please go to <http://csr.asus.com/english/Takeback.htm> for detail recycling information in different region.

## Tuotetiedot EU-energiatarraa varten



VA24DQ



VA24DQLB

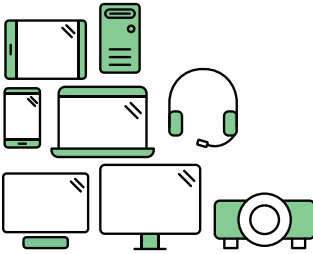


VA24DQLB-W



VA24DQSB





## Say hello to a more sustainable product

IT products are associated with a wide range of sustainability risks throughout their life cycle. Human rights violations are common in the factories. Harmful substances are used both in products and their manufacture. Products can often have a short lifespan because of poor ergonomics, low quality and when they are not able to be repaired or upgraded.

**This product is a better choice.** It meets all the criteria in TCO Certified, the world's most comprehensive sustainability certification for IT products. Thank you for making a responsible product choice, that help drive progress towards a more sustainable future!

Criteria in TCO Certified have a life-cycle perspective and balance environmental and social responsibility. Conformity is verified by independent and approved verifiers that specialize in IT products, social responsibility or other sustainability issues. Verification is done both before and after the certificate is issued, covering the entire validity period. The process also includes ensuring that corrective actions are implemented in all cases of factory non-conformities. And last but not least, to make sure that the certification and independent verification is accurate, both TCO Certified and the verifiers are reviewed regularly.

### Want to know more?

Read information about TCO Certified, full criteria documents, news and updates at [tcocertified.com](https://www.tcocertified.com). On the website you'll also find our Product Finder, which presents a complete, searchable listing of certified products.



## 1.1 Tervetuloa!

Kiitos ASUS®-näytön hankkimisesta!

ASUS:n uusin laajakuva-LCD-näyttö tarjoaa leveämmän, kirkkaamman ja kristallinkirkkaan näytön sekä runsaasti ominaisuuksia, jotka parantavat katselukokemustasi.

Näillä ominaisuuksilla varustettuna pääset nauttimaan näytön tuomista ilahduttavista visuaalisista elämyksistä!

## 1.2 Pakkauksen sisältö

Tarkista, että pakkauksessa on seuraava sisältö:

- ✓ LCD-näyttö
- ✓ Näytön jalustaa
- ✓ Pikaopas
- ✓ Takuukortti
- ✓ Virtajohto
- ✓ HDMI-kaapeli (valinnainen)
- ✓ DisplayPort-kaapeli (valinnainen)
- ✓ VGA-kaapeli (valinnainen)
- ✓ USB-kaapeli (valinnainen)
- ✓ Minitietokonesarja (valinnainen)



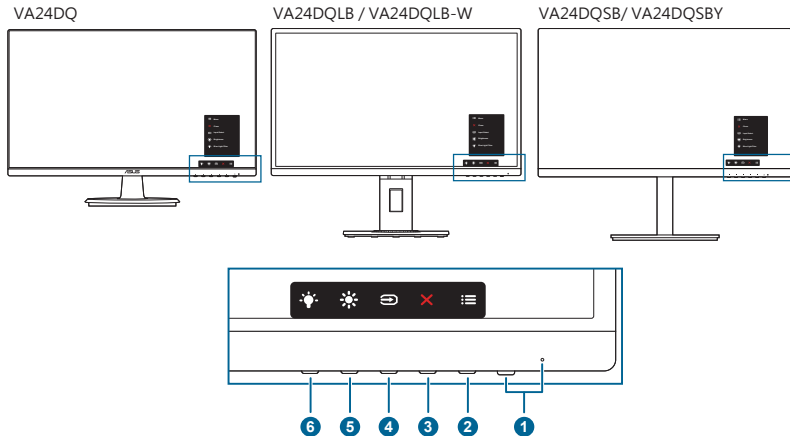
---

Jos jokin yllä olevista kohteista on vaurioitunut tai puuttuu, ota yhteyttä laitteen myyjäään heti.

---

# 1.3 Näytön esittely

## 1.3.1 Etunäkymä



1. Virtapainike/virran merkkivalo
  - Kytkee näytön päälle/pois.
  - Virran merkkivalon värimääritelmä on alla olevan taulukon mukainen.

Tila	Kuvaus
Valkoinen	Päällä
Oranssi	Valmiustila
Pois	Pois

2. ☰ Valikkopainike:
  - Paina tätä painiketta näyttääksesi OSD-valikon, kun OSD on pois päältä.
  - Siirtyä OSD-valikkoon.
  - Vaihtaa Key Lock (Näppäimistölukko) toimintoa päälle ja pois pitkällä painalluksella 5 sekunnin ajan.
3. ✕ Sulje-painike:
  - Paina tätä painiketta näyttääksesi OSD-valikon, kun OSD on pois päältä.
  - Poistuu OSD-valikosta.
4. ↻ Tulon valintapainike:
  - Paina tätä painiketta näyttääksesi OSD-valikon, kun OSD on pois päältä.
  - Valitsee saatavilla olevan tulolähteen.

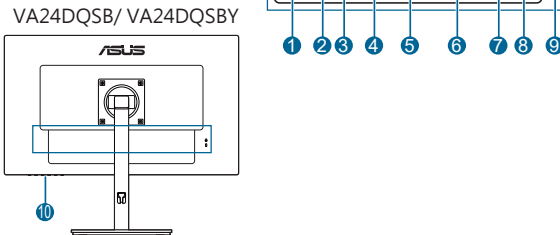
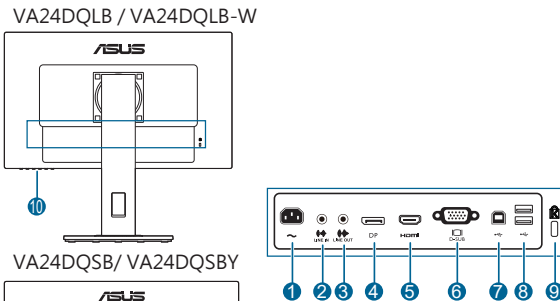
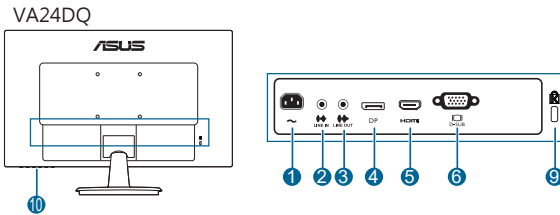
5. ☀️ Oikopolku 1

- Paina tätä painiketta näyttääksesi OSD-valikon, kun OSD on pois päältä.
- Oletus: Brightness (Kirkkauden) pikanäppäin
- Vaihda pikanäppäimen toimintoa menemällä Shortcut (Oikopolku) > Shortcut 1 (Oikopolku 1)-valikkoon.

6. 💡 Oikopolku 2

- Paina tätä painiketta näyttääksesi OSD-valikon, kun OSD on pois päältä.
- Oletus: Blue light filter (Sinisen valon suodattimen) pikanäppäin
- Vaihda pikanäppäimen toimintoa menemällä Shortcut (Oikopolku) > Shortcut 2 (Oikopolku 2)-valikkoon.

### 1.3.2 Takanäkymä



1. **AC-IN-portti.** Tämä portti liittää virtajohdon.
2. **Line in -portti.** Tämä portti liittää PC-äänilähteen äänikaapelilla.

3. **Line out -portti.** Tämä portti on saatavilla vain kun HDMI/DP-kaapeli on liitetty.
4. **DisplayPort-tulo.** Tähän porttiin liitetään DisplayPort-yhteensopiva laite.
5. **HDMI-portti.** Tämä portti on HDMI-yhteensopivan laitteen liittämiseen.
6. **VGA-portti.** Tämä 15-pinninen portti on PC VGA -liitäntää varten.
7. **USB 2.0 -lähetysuuntaportti.** Tähän porttiin liitetään USB-lähetysuuntakaapeli. Tämä liitäntä ottaa USB-portit käyttöön monitorissa.
8. **USB 2.0 -vastaanottouuntaportti.** Nämä portit on tarkoitettu USB-laitteiden liitäntään, kuten USB-näppäimistö/hiiri, USB-flash-asema jne.
9. **Kensington-lukon aukko.**
10. **Ohjainpainikkeet.**

## 2.1 Näytön varren/jalustan kokoaminen

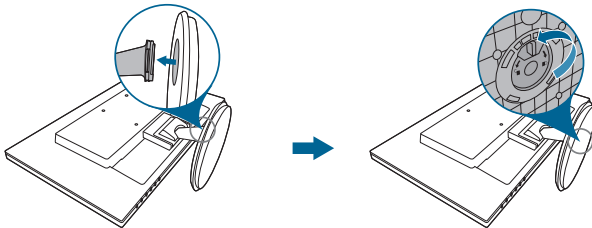
Kokoan näytön jalusta:

1. Laita näytön etuosa pöytää vasten.
2. Liitä jalusta varteen ja varmista, että varren kieleke sopii jalustan uraan.
3. VA24DQ: Kiinnitä alusta varteen kiertämällä alustaa, kunnes se kiinnittyy paikalleen.  
VA24DQLB/ VA24DQLB-W/ VA24DQSB/ VA24DQSBY: Kiinnitä alusta varteen kiinnittämällä toimitukseen kuuluva ruuvi.
4. VA24DQSB/ VA24DQSBY: Irrota pysäytysruuvi ruuvi alustan pohjasta mahdollistaaksesi 180 :n kääntösäädön joko vasemmalta tai oikealta.

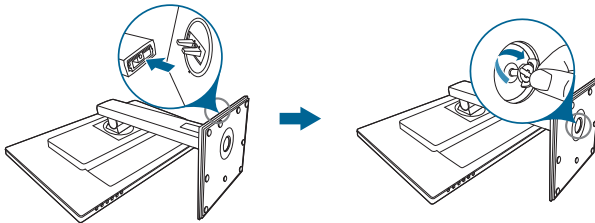


Suosittellemme peittämään pöydän pinnan pehmeällä kankaalla estääksesi näytön vaurioitumista.

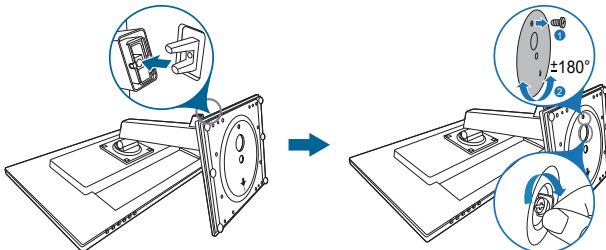
VA24DQ



VA24DQLB / VA24DQLB-W



VA24DQSB/ VA24DQSBY



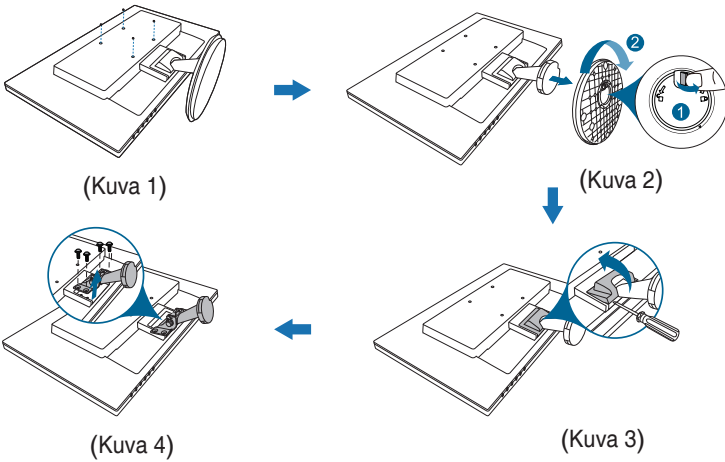
## 2.2 Varren/jalustan irrotus (VESA-seinäkiinnikkeelle)

Tämän näytön irrotettava varsi/alusta on suunniteltu varta vasten VESA-seinäkiinnitykselle.

Varren/alustan irrotus:

### VA24DQ

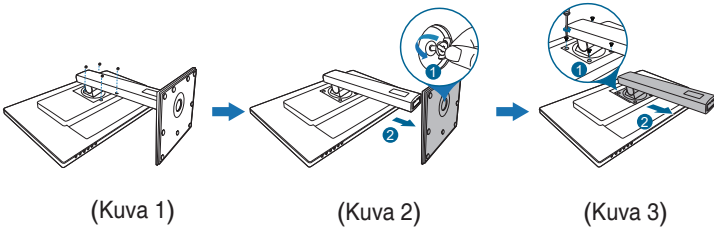
1. Aseta näytön etupuoli pöytätasoa vasten.
2. Irrota kumitulpat neljästä ruuvinreiästä. (Kuva 1)
3. Irrota alusta (Kuva 2).
4. Irrota saranan kansi (Kuva 3).
5. Poista ruuvit saranasta ruuvitaltalla (Kuva 4), poista sitten sarana.



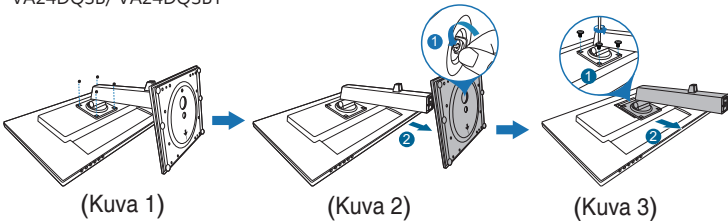


## VA24DQLB/ VA24DQLB-W/ VA24DQSB/ VA24DQSBY

1. Aseta näytön etupuoli pöytätasoa vasten.
2. Irrota kumitulpat neljästä ruuvinreiästä. (Kuva 1)
3. Irrota alusta (Kuva 2).
4. Poista ruuvit saranasta ruuvitaltalla (Kuva 3), poista sitten sarana.  
VA24DQLB / VA24DQLB-W



VA24DQSB/ VA24DQSBY



Suosittellemme peittämään pöydän pinnan pehmeällä kankaalla estääksesi näytön vaurioitumista.

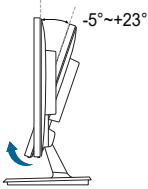


- VESA-seinäkiinnityspaketti (100 x 100 mm) ostetaan erikseen.
- Käytä vain UL-listattuja seinäkiinnityskannattimia, joiden minimipaino/kuorma on 22,7 kg (Ruuvikoko: M4 x 10 mm)

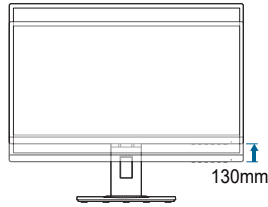
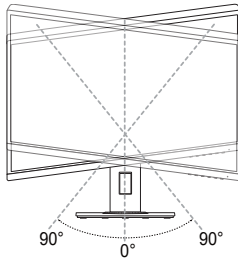
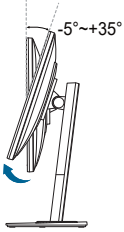
## 2.3 Näytön säätäminen

- Parhaaksi katselukulmaksi suositellaan näytön koko tasoa, säädä sitten näytön kulmaa haluamasi mukaan.
- Pidä kiinni jalustasta näytön kulmaa säätäessäsi, ettei se putoa.
- VA24DQ: Suositeltava säätökulma on  $+23^\circ - -5^\circ$ .
- VA24DQLB/ VA24DQLB-W: Suositeltu säätökulma on  $+35^\circ - -5^\circ$  (kallistukselle)/ $+90^\circ - -90^\circ$  (käännölle)/ $+130\text{ mm}$  (korkeuden säädölle)/ $90^\circ$  (pystyasenolle).
- VA24DQSB/ VA24DQSBY: Suositeltu säätökulma on  $+35^\circ - -5^\circ$  (kallistukselle)/ $+180^\circ - -180^\circ$  (pysäytysruuvien poistamisella tapahtuvaa kääntäistä varten)/ $+130\text{ mm}$  (korkeuden säädölle)/ $90^\circ$  (pystyasenolle).

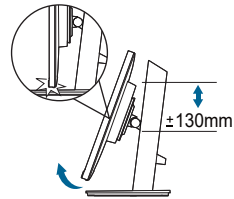
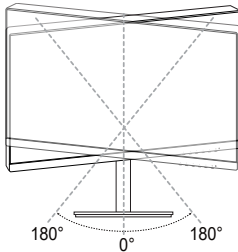
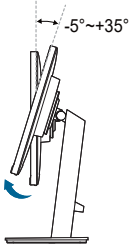
VA24DQ



VA24DQLB / VA24DQLB-W



VA24DQSB/ VA24DQSBY



(Kallistus)

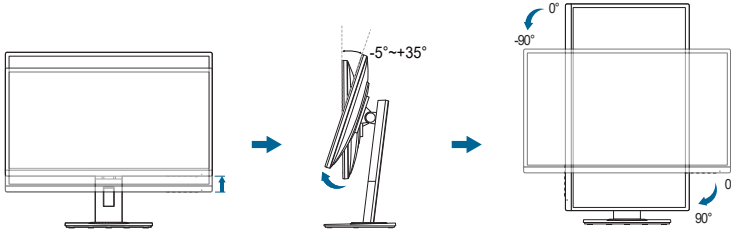
(Kierto)

(Korkeuden säätö)

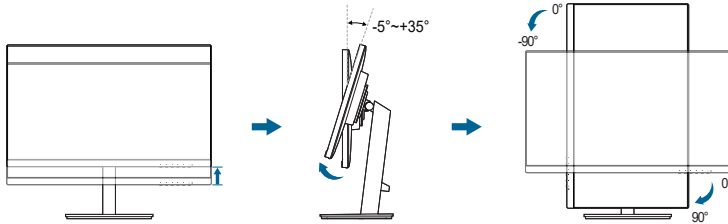
## Näytön kääntäminen (VA24DQLB/ VA24DQLB-W/ VA24DQSB/ VA24DQSBY)

1. Nosta näyttöä korkeimpaan kohtaan.
2. Nosta näyttöä sen maksimikulmaan.
3. Käännä näyttöä haluamaasi kulmaan.

VA24DQLB / VA24DQLB-W



VA24DQSB/ VA24DQSBY

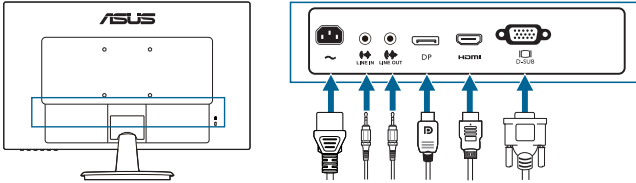


On normaalia, että näyttö värisee hieman katselukulmaa säädettäessä.

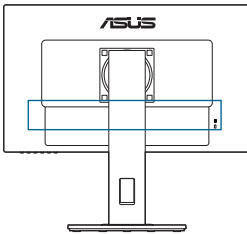
## 2.4 Kaapeleiden liittäminen

Liitä kaapelit ohjeiden mukaisesti:

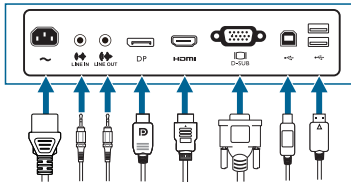
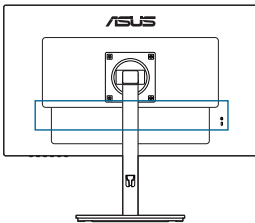
VA24DQ



VA24DQLB / VA24DQLB-W



VA24DQSB / VA24DQSBY



- **Yhdistä virtajohto:** Liitä virtajohtojen toinen pää näyttöön AC-tuloporttiin, toinen pää virtalähteeseen.
- **VGA/HDMI/DP-kaapelin liittäminen:**
  - a. Kytke VGA/HDMI/DP-kaapelin toinen pää näyttöön VGA/HDMI/DP-jakkiin.
  - b. Liitä VGA/HDMI/DP-kaapelin toinen pää tietokoneesi VGA/HDMI/DP-jakkiin.
  - c. Kiristä kaksi ruuvia kiinnittääksesi VGA-liittimen.
- **Äänikaapelin liittäminen:** liitä audiokaapelin toinen pää näyttöön line in -porttiin ja toinen pää tietokoneen audio-out -porttiin.
- **Käytä kuulokkeita:** liitä johdon pistokepää näyttöön line out -porttiin, kun HDMI/DP-signaalia syötetään.

- **USB 2.0 -porttien käyttö (vain VA24DQLB/ VA24DQLB-W/ VA24DQSB/ VA24DQSBY):** Ota USB 2.0 -kaapeli ja liitä USB-lähetysuuntakaapelin pienempi pää(type B) näytön USB-lähetysuuntaporttiin ja suurempi pää (type A) tietokoneen USB 2.0 -porttiin. Varmista, että tietokoneeseen on asennettu uusien Windows 7 / Windows 8.1 / Windows 10 -käyttöjärjestelmä. Tämä ottaa käyttöön monitorissa käytettävät USB-portit.



---

Kun nämä kaapelit on kytketty, voit valita halutun signaalin Input Select (Tulon valinta) -kohteesta OSD-valikossa.

---

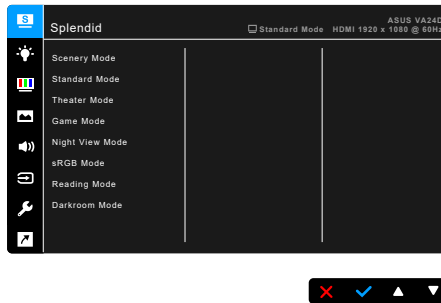
## 2.5 Näytön kytkeminen päälle

Paina virtapainiketta . Ks. sivu 1-2 virtapainikkeen sijainti. Virran merkkivalo  syttyy valkoisena näyttäen, että näyttö on PÄÄLLÄ.



## 3.1 Kuvaruutu (OSD) -valikko

### 3.1.1 Uudelleenmäärittäminen

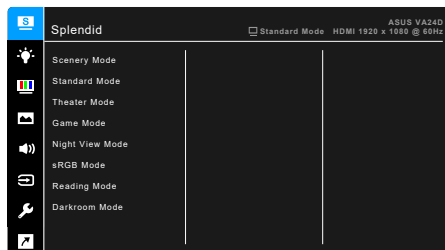


1. Paina mitä tahansa painiketta (paitsi virtapainiketta) saadaksesi näkyviin OSD-valikon.
2. Paina ☰ Menu-painiketta OSD-valikon aktivoimiseksi.
3. Paina ruudun osoittamia painikkeita navigoidaksesi toimintojen läpi. Korosta haluttua toimintoa ja paina ✓ -painiketta sen aktivoimiseksi. Jos valitussa toiminnossa on alavalikko, paina ▼ ja ▲ uudelleen navigoidaksesi alavalikon toimintojen läpi. Korosta haluttua toimintoa ja paina ✓ sen aktivoimiseksi.
4. Paina ▼ ja ▲ muuttaaksesi valitun toiminnon asetuksia.
5. Poistu ja tallenna OSD-valikko painamalla ↶ tai ✕ toistuvasti, kunnes OSD-valikko katoaa näkyvistä. Toista vaiheet 1-4 muiden toimintojen säätämiseksi.

## 3.1.2 Kuvaruutuvalikon johdanto

### 1. Splendid

Tämä toiminto sisältää 8 alitoimintoa, jotka voit valita haluamasi mukaan. Jokaisessa tilassa on Nollauksen -valinta, jolla voit ylläpitää asetustasi tai palata esiasetuksen tilaan.



- **Scenery Mode (Näkymätila):** Paras valinta näkymäkuvan näyttämiseksi Splendid Video Enhancement -toiminnolla.
- **Standard Mode (Standarditila):** Paras valinta muokkaamiseen Splendid Video Enhancement -toiminnolla.



---

Vakiotila vastaa Energy Star®-vaatimuksia.

---

- **Theater Mode (Teatteritila):** Paras valinta elokuvaan, joissa on Splendid Video Enhancement.
- **Game Mode (Peli-tila):** Paras valinta pelien pelaamiseen, joissa on Splendid Video Enhancement.
- **Night View Mode (Yökatselutila):** Paras valinta tummasävyisten pelien pelaamiseen, joissa on Splendid Video Enhancement.
- **sRGB Mode (sRGB-tila):** Tämä on paras valinta kuvien ja grafiikan katseluun tietokoneelta.
- **Reading Mode (Lukutila):** Tämä on paras valinta kirjan lukemiseen.
- **Darkroom Mode (Pimiötila):** Tämä on paras valinta heikon ympäröivän valon ympäristöön.

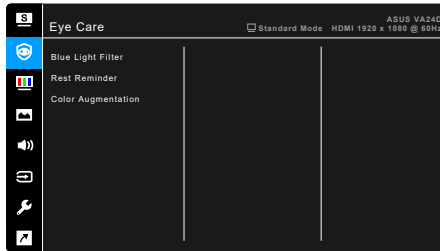


- Standard mode (Standarditilassa) seuraavat toiminnot eivät ole käyttäjän määritettävissä: Saturation (Värikylläisyys), Skin Tone (Ihonsävy), Sharpness (Terävyys), ASCR.
  - sRGB mode (sRGB-tilassa) seuraavat toiminnot eivät ole käyttäjän määritettävissä: Brightness (Kirkkaus), Contrast (Kontrasti), Saturation (Värikylläisyys), Color Temp. (Väriämpötila), Skin Tone (Ihonsävy), Sharpness (Terävyys), ASCR.
  - Reading mode (Lukutilassa) seuraavat toiminnot eivät ole käyttäjän määritettävissä: Contrast (Kontrasti), Saturation (Värikylläisyys), Color Temp. (Väriämpötila), Skin Tone (Ihonsävy), Sharpness (Terävyys), ASCR.
-



## 2. Eye Care (vain VA24DQSB/ VA24DQSBY)

Tässä toiminnossa voit säätää asetuksia silmien parempaa suojausta varten.



- **Blue Light Filter (Sinisen valon suodatin):** Tässä toiminnossa voit säätää sinisen valon suodatinta nollassa maksimiin.
  - \* 0: Ei muutosta.
  - \* Max: Mitä suurempi taso, sitä vähemmän sininen valo hajoaa. Kun Blue Light Filter (Sinisen valon suodatin) on aktivoitu, Standard Mode (Standarditila) oletusasetukset tuodaan automaattisesti. Maksimitason lisäksi käyttäjä voi määrittää kirkkauden. Maksimi on optimoitu asetus. Se on TUV:n sinisen valon sertifikaatti\*. Brightness (Kirkkaus) -toiminto ei ole käyttäjän määritettävissä.



---

\*Kun värinvahvistus on oletustilassa (50).

---



Katso seuraava kohta silmien rasituksen helpottamiseksi:

- Käyttäjien tulee pitää taukoja näytön katselusta pitkiä aikoja työkennellessään. On suositeltavaa pitää lyhyitä taukoja (vähintään 5 minuuttia) tunnin tietokoneella työskentelyn jälkeen. Lyhyiden, säännöllisten taukojen pitäminen on tehokkaampaa kuin yhden pidemmän tauon pitäminen.
- Silmien rasituksen ja kuivuuden minimoimiseksi käyttäjien tulisi antaa silmien levätä säännöllisesti keskittymällä kauempana oleviin kohteisiin.
- Silmäharjoitukset auttavat vähentämään silmien rasitusta. Toista nämä harjoitukset usein. Jos silmien rasitus jatkuu, hakeudu lääkäriin. Silmäharjoituksia: (1) Katso toistuvasti ylös ja alas (2) Pyöritä silmiäsi hitaasti (3) Liikuta silmiä ylhäältä vinosti alas ja päinvastoin.

- Korkeaenerginen sininen valo voi aiheuttaa silmien rasitusta ja ikään liittyvän silmänpohjan rappeuman. Sinisen valon suodatin vähentää 70% (max.) haitallista sinistä valoa CVS-syndrooman (Computer Vision Syndrome) välttämiseksi, kun käyttäjä säätää sinisen valon suodatinpalkkia maksimitasolle.

- **Rest Reminder (Lepomuistutus):** Tämä toiminto muistuttaa levosta sen mukaan, miten pitkäksi asetit työaikasi. Jos esimerkiksi asetat 30 minuutin työajan ja näytön vasempaan yläkulmaan ilmestyy ponnahdusmuistutus viiden sekunnin ajan, kun aika on kulunut. Paina mitä tahansa näppäintä, jotta tämä muistutus-OSD häviää.



Kun tämä toiminto on käytössä, seuraavat toiminnot eivät ole käytettävissä: Splendid Demo Mode, GamePlus, QuickFit.

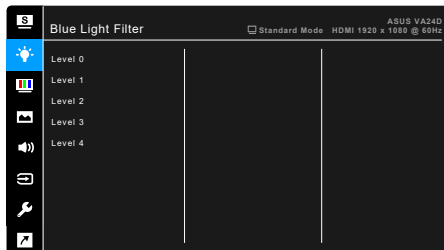
- **Color Augmentation (Värin vahvistus):** Värin parannuksen säätöalue on 0 -100.



- Tämä toiminto ei ole käytettävissä, kun sRGB Mode (sRGB-tila) on valittu Splendid-valikossa.
- Tämä toiminto ei ole käytettävissä, kun Reddish (Punertava) tai Yellowish (Kellertävä) on valittu Skin Tone (Ihonsävy) -valikossa.

### 3. Blue Light Filter (Sinisen valon suodatin)

Tässä toiminnossa voit säätää sinisen valon suodattimen tasoa.



- **Level 0 (Taso 0):** Ei muutosta.
- **Level 1~4 (Taso 1~4):** Mitä korkeampi taso, sitä vähemmän sinistä valoa siroaa. Kun Blue Light Filter (Sinisen valon suodatin) on aktivoitu, Standard Mode (Standarditila) -oletusasetukset tuodaan automaattisesti. Tason 1-3 välillä Brightness (Kirkkaus) -asetus on käyttäjän määritettävissä. Taso 4 on optimoitu asetukseksi. Se on TUV:n sinisen valon sertifikaatin mukainen. Brightness (Kirkkaus) -toiminto ei ole käyttäjän määritettävissä.

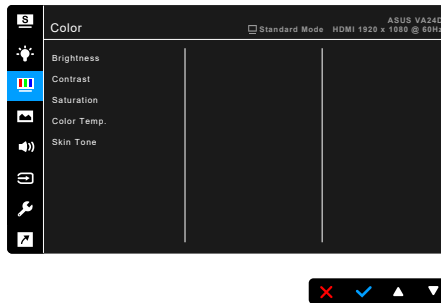


Katso seuraava kohta silmien rasituksen helpottamiseksi:

- Käyttäjien tulee pitää taukoja näytön katselusta pitkiä aikoja työskennellessään. On suositeltavaa pitää lyhyitä taukoja (vähintään 5 minuuttia) tunnin tietokoneella työskentelyn jälkeen. Lyhyiden, säännöllisten taukojen pitäminen on tehokkaampaa kuin yhden pidemmän tauon pitäminen.
- Silmien rasituksen ja kuivuuden minimoimiseksi käyttäjien tulisi antaa silmien levätä säännöllisesti keskittymällä kauempana oleviin kohteisiin.
- Silmäharjoitukset auttavat vähentämään silmien rasitusta. Toista nämä harjoitukset usein. Jos silmien rasitus jatkuu, hakeudu lääkäriin. Silmäharjoituksia: (1) Katso toistuvasti ylös ja alas (2) Pyöritä silmiäsi hitaasi (3) Liikuta silmiä ylhäältä vinosti alas ja päinvastoin.
- Korkeaenerginen sininen valo voi aiheuttaa silmien rasitusta ja ikään liittyvän silmänpohjan rappeuman. Blue Light Filter (Sinisen valon suodatin) vähentää 70% (max.) haitallista sinistä valoa CVS-syndrooman (Computer Vision Syndrome) välttämiseksi.

#### 4. Color (Väri)

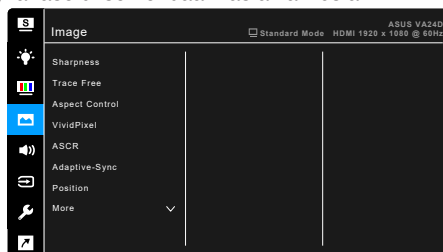
Aseta haluttu väriasetus tästä valikosta.



- **Brightness (Kirkkaus):** Säätöalue on 0-100.
- **Contrast (Kontrasti):** Säätöalue on 0-100.
- **Saturation (Värikylläisyys):** Säätöalue on 0-100.
- **Color Temp. (Väriämpötila):** Sisältää 4 tilaa, eli Cool (Viileä), Normal (Normaali), Warm (Lämmin) ja User Mode (Käyttäjätila).
- **Skin Tone (Ihonsävy):** Sisältää kolme väritilaa, eli Reddish (Punertava), Natural (Luonnollinen) ja Yellowish (Kellertävä).

## 5. Image (Kuva)

Kuvaan liittyvät asetukset tehdään tästä valikosta.



- **Sharpness (Terävyys):** Säättöalue on 0-100.
- **Trace Free:** Säättää näytön vasteaika.
- **Aspect Control (Kuvasuhteen hallinta):** Säättää kuvasuhteeksi Full (Täysi), 1:1, 4:3 tai OverScan.



---

4:3 on saatavilla vain silloin, kun tulolähde on 4:3-formaatissa. OverScan on saatavilla vain HDMI-tulolähteelle.

---

- **VividPixel:** Parantaa näytetyn kuvan ääriviivoja ja luo ruudulle korkealaatuisia kuvia.
- **ASCR:** Kytkee ASCR (ASUS Smart -kontrastisuhde) -toiminnon päälle/pois.
- **Adaptive-Sync/FreeSync (vain DisplayPort ja HDMI):** Mahdollistaa Adaptive-Sync/FreeSync tuettujen\* grafiikkalähteen säätävän dynaamisesti virkistystaajuutta perustuen tyyppilliseen sisällön kehysnopeuksiin tehokkaan, virtuaalisesti tärinättömän ja alhaisen latenssin näytön päivityksen.



---

\* Adaptive-Sync/FreeSync (vain DisplayPort ja HDMI) voidaan aktivoida vain välillä 48–75 Hz.

\* Ota yhteyttä tuettujen grafiikkaprosessoreiden valmistajiin koskien PC-järjestelmän ja ajurien minimivaatimuksia.

---

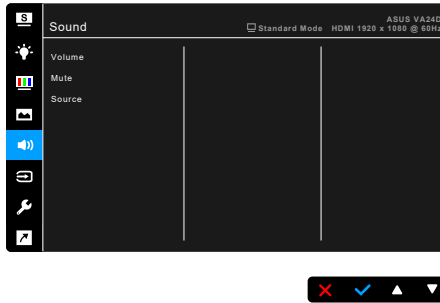
- **Position (Sijainti) (Saatavilla vain VGA-tulolle):** Säättää kuvan vaakaa (H-Position (V-sijainti)) ja pystysijaintia (V-Position (P-sijainti)). Säättöalue on 0-100.
- **Focus (Tarkennus) (Saatavilla vain VGA-tulolle):** Vähentää kuvan vaakaa- ja pystyviivojen kohinaa säätämällä Phase (Vaihetta) ja Clock (Kelloa) erikseen. Säättöalue on 0-100.



- Phase (Vaihe) säätää pikselikellosignaalin vaihetta. Väärällä vaiheen säädöllä ruutu näyttää vakiohäiriötä.
  - Clock (Kello) (pikselitaajuus) ohjaa yhdellä vaakapyyhkäisyllä skannattujen pikseleiden määrää. Jos taajuus ei ole oikea, ruudussa näkyy pystysuuntaisia raitoja ja kuva ei ole oikeassa suhteessa.
- **Auto Adjust (Automaattinen säätö):** Säätää kuvaa automaattisesti sen optimoituun asentoon, kelloon ja vaiheeseen (vain VGA-tilalle).

## 6. Sound (Ääni)

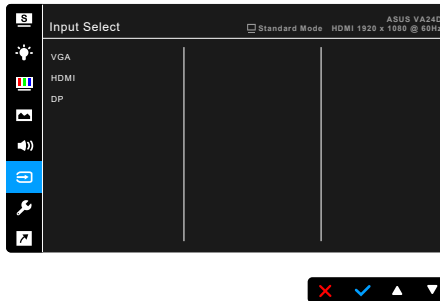
Äänen liittyvät asetukset tehdään tästä valikosta.



- **Volume (Äänenvoimakkuus):** Säätöalue on 0-100.
- **Mute (Mykistys):** Vaihtelee näytön ääntä päälle ja pois.
- **Source (Lähde):** Päittää, mistä lähteestä näytön ääni tulee.

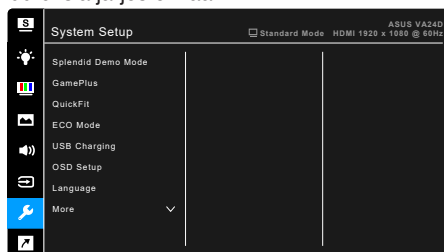
## 7. Input Select (Tulon valinta)

Tässä toiminnossa voit valita halutun tulolähteen.



## 8. System Setup (Järjestelmäasetukset)

Voit tehdä muutoksia järjestelmään.

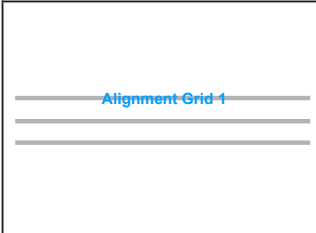
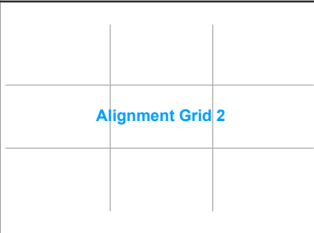


- **Splendid Demo Mode:** Jakaa ruudun kahteen osaan Splendid-tilojen vertailua varten. (vain Scenery Mode (Näkymätila))
- **GamePlus:** GamePlus-toiminto tarjoaa työkalut ja luo paremman pelaamisympäristön käyttäjille eri tyyppisiä pelejä pelattaessa. Päällä näkyvä hiusristikko, jossa on erilaisia hiusristikkovalintoja, antaa valita pelaamaasi peliin parhaiten sopivan. Käytettävissä on myös näyttöajastin, jonka voit asettaa näytön vasemmalle puolelle, mikä mahdollistaa kuluneen pelaajan seuraamisen; kun taas FPS (frames per second) -laskuri näyttää, kuinka tasaisesti peli toimii.

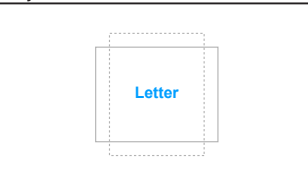
GamePlus-päävalikko	GamePlus — Crosshair (Tähtäin)

- **QuickFit:** Voit esikatsella asiakirjaa tai kuvan asettelua ruudulla ilman testikopioiden tulostamista.

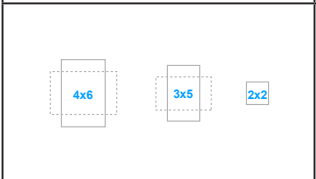
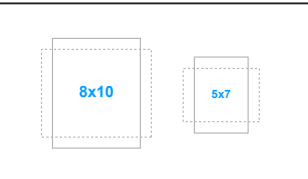
- \* **Alignment:** Tämä helpottaa suunnittelijoiden ja käyttäjien sisällön järjestelyä ja asettelua sivulle yhtenäisen näkymän ja tuntuman saavuttamiseksi.

Kohdistusruudukko 1	Kohdistusruudukko 2
	

- \* **Paper size:** Voit katsella asiakirjoja todellisen kokoisina ruudulla.

B5	Kirje
	

- \* **Photo:** Monet todelliset valokuvakoot tarjoavat valokuvaaajille ja muille käyttäjille tarkan näkymän ja he voivat muokata kuviaan oikeassa koossa ruudulla.

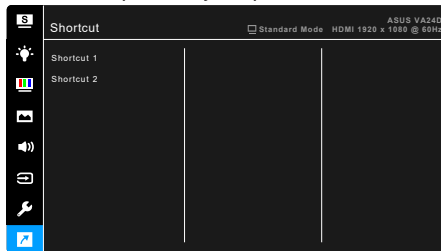
Valokuva 4x6, 3x5, 2x2	Valokuva 8x10, 5x7
	

- **ECO Mode:** Vähentää virrankulutusta.
- **USB charging (USB-lataus) (vain VA24DQLB/ VA24DQLB-W/ VA24DQSB/ VA24DQSBY):**
  - \* “On” (Päällä) mahdollistaa USB alavirran porttien muodostavan 5V/500mA virran, kun näyttö on päällä tai valmiutilassa.
  - \* “Off” (Pois) mahdollistaa USB alavirran porttien muodostavan 5V/500mA virran vain kun näyttö on päällä.
- **OSD Setup (OSD-asetukset):**
  - \* Säättää OSD-aikakatkaisua 10-120 sekuntia.
  - \* Ottaa DDC/CI-toiminnon käyttöön/pois käytöstä.
  - \* Säättää OSD-taustaa läpikuultamattomasta läpinäkyväksi.

- **Language (Kieli):** Valittavana on 21 kieltä, joihin kuuluu englanti, ranska, saksa, italia, espanja, hollanti, portugali, venäjä, tsekki, kroatia, puola, romania, unkari, turkki, yksinkertaistettu kiina, perinteinen kiina, japani, korea, thai, indonesia, persia.
- **Key Lock (Näppäinlukko):** Ota kaikki toimintopainikkeet pois käytöstä. Paina toista painiketta oikealta yli viiden sekunnin ajan peruuttaaksesi näppäinlukitustoiminnon.
- **Information (Tietoja):** Näyttää näytön tiedot.
- **Power Indicator (Virran merkkivalo):** Kytkee virran LED-merkkivalon päälle/pois päältä.
- **Power Key Lock (Virta päällä lukitus):** Ottaa virtapainikkeen käyttöön tai pois käytöstä.
- **All Reset (Nollaa kaikki):** "Yes" (Kyllä) -valinnalla voit tallentaa kaikki oletusasetukset.

## 9. Shortcut (Oikopolku)

Määrittää toiminnot Oikopolku 1- ja 2 -painikkeille.



- **Shortcut 1 (Oikopolku 1)/Shortcut 2 (Oikopolku 2):** Valitse toiminnon Shortcut 1 (Oikopolku 1)/Shortcut 2 (Oikopolku 2) -painikkeille.




---

Kun tietty toiminto on valittu tai aktivoitu, oikopolkunäppäin ei välttämättä tue sitä. Saatavilla olevat toiminnot oikopolulle: Blue Light Filter (Sinisen valon suodatin), Splendid, Brightness (Kirkkaus), Auto Adjust (Autom. säätö), Contrast (Kontrasti), Color Temp. (Värilämpötila), Volume (Äänenvoimakkuus), GamePlus.

---



## 3.2 Teknisten tietojen yhteenveto

<b>Paneelityyppi</b>	TFT LCD
<b>Paneelin koko</b>	23,8" (16:9, 60,5 cm) laajakuva
<b>Max.resoluutio</b>	1920 x 1080
<b>Pikselien korkeus</b>	0,2745 mm
<b>Kirkkaus (tyypillinen)</b>	250 cd/m <sup>2</sup>
<b>Kontrastisuhte (tyypillinen)</b>	1000:1
<b>Kontrastisuhte (Max.)</b>	100.000.000:1 (kun ASCR on päällä)
<b>Katselukulma (V/P) CR&gt;10</b>	178°/178°
<b>Näyttövärit</b>	16,7 M
<b>Vasteaika</b>	≤ 5 ms
<b>Splendid Video Enhancement</b>	Kyllä
<b>Splendid-valinta</b>	8 videon esiasetettua tilaa
<b>Automaattinen säätö</b>	Kyllä
<b>Väriämpötilan valinta</b>	4 väriämpötilaa
<b>Analoginen tulo</b>	D-sub
<b>Digitaalinen tulo</b>	HDMI v1.4, DP v1.2
<b>Kuulokeijakki</b>	Kyllä
<b>Äänitulo</b>	Kyllä
<b>Kaiutin (sisäänrakennettu)</b>	2 W x 2 Stereo, RMS
<b>USB 2.0 -portti</b>	VA24DQ: Ei VA24DQLB/ VA24DQLB-W/ VA24DQSB/ VA24DQSBY: Upstream x 1, downstream x 2
<b>Värit</b>	Musta/Valkoinen
<b>Virran LED</b>	Valkoinen (päällä)/oranssi (valmiustila)
<b>Kallistus</b>	VA24DQ: -5°~+23° VA24DQLB/ VA24DQLB-W/ VA24DQSB/ VA24DQSBY: -5°~+35°
<b>Kääntö</b>	VA24DQ: Ei VA24DQLB/ VA24DQLB-W/ VA24DQSB/ VA24DQSBY: +/-90°
<b>Nivel</b>	VA24DQ: Ei VA24DQLB/ VA24DQLB-W: +90°~-90° VA24DQSB/ VA24DQSBY: +180°~-180°
<b>Korkeuden säätö</b>	VA24DQ: Ei VA24DQLB/ VA24DQLB-W/ VA24DQSB/ VA24DQSBY: 0~130 mm
<b>Kensington-lukko</b>	Kyllä
<b>AC-tulojännite</b>	AC: 100~240 V
<b>Tehonkulutus</b>	Virta päällä: < 16,7 W** (Typ.), Valmiustila: < 0,5 W (tyyp.), virta pois: < 0,3 W
<b>Lämpötila (käyttö)</b>	0°C~40°C
<b>Lämpötila (ei käytössä)</b>	-20°C~+60°C

<b>Mitat (L x K x S)</b>	<p>VA24DQ:  539,7 x 390,7 x 204,8 mm (jalustalla)  540 x 325 x 54 mm (ilman jalustaa)  612 x 455 x 152 mm (pakkaus)</p> <p>VA24DQLB/ VA24DQLB-W:  539,70 x 480 x 211,35 mm (jalustalla, korkein)  539,70 x 350 x 211,35 mm (jalustalla, matalin)  540 x 325 x 54 mm (ilman jalustaa)  652 x 450 x 202 mm (pakkaus)</p> <p>VA24DQSB/ VA24DQSBY:  540 x 450 x 211 mm (jalustalla, korkein)  540 x 335 x 211 mm (jalustalla, matalin)  540 x 325 x 54 mm (ilman jalustaa)  634 x 450 x 228 mm (pakkaus)</p>
<b>Paino (arv.)</b>	<p>VA24DQ: 3,3 kg (netto ilman jalustaa); 3,63 kg (netto jalustalla); 5,32 kg (brutto)</p> <p>VA24DQLB/ VA24DQLB-W: 3,3 kg (netto ilman jalustaa); 5,5 kg (netto jalustalla); 7,8 kg (brutto)</p> <p>VA24DQSB/ VA24DQSBY: 3,3 kg (netto ilman jalustaa); 5,31 kg (netto jalustalla); 6,8 kg (brutto)</p>
<b>Monikielinen</b>	<p>21 kieltä (englanti, ranska, saksa, italia, espanja, hollanti, portugali, venäjä, tsekki, kroatia, puola, romania, unkari, turkki, yksinkertaistettu kiina, perinteinen kiina, japani, korea, thai, indonesia, persia)</p>
<b>Lisätarvikkeet</b>	<p>Pikaopas, takuukortti, Virtajohto, HDMI-kaapeli (valinnainen), DisplayPort-kaapli (valinnainen), VGA-kaapli (valinnainen), USB-kaapli (valinnainen), Minitietokonesarja (valinnainen)</p>
<b>Vaatimustenmukaisuus ja standardit</b>	<p>Energy Star, UL/cUL, CB, CE, ErP, FCC, RCM, BSMI, VCCI, RoHS, J-MOSS, MEPS, WEEE, PSE, Windows 7 &amp; 8.1&amp;10 WHQL, TUV-Flicker free, TUV-Low Blue Light, ISO9241-307, PC-Recycle, UkrSEPRO, ICES-3, EU Energy Label, VCCI, TCO, TUV-GS, TUV- Ergo, CU, CCC, CEL, MEPS, KC, KCC, E-Standby VN MEPS</p>

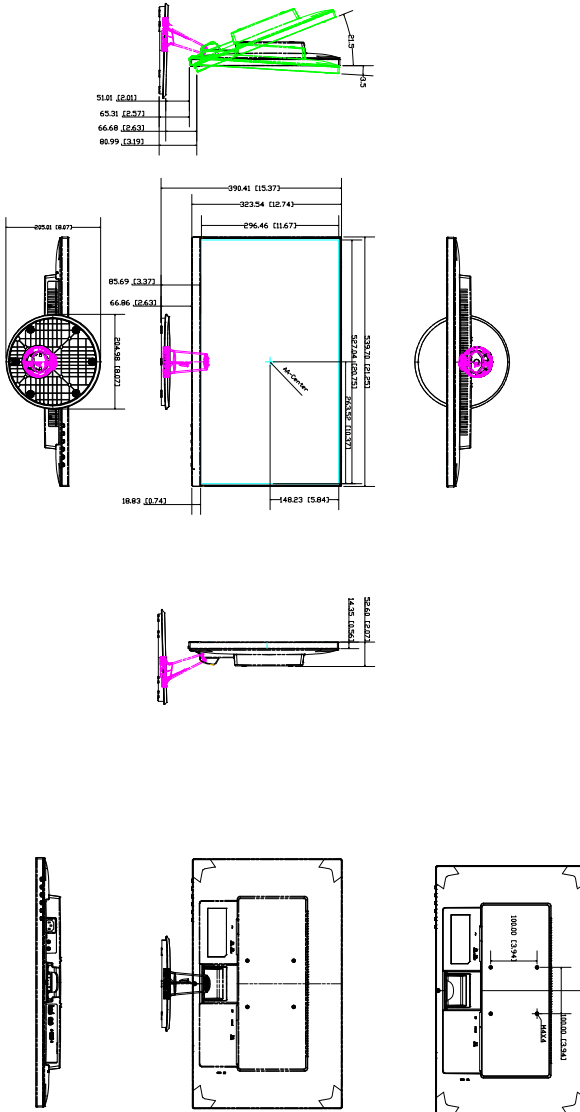
\*Kaikki tiedot voivat muuttua ilman erillistä ilmoitusta.

\*\*Mittaa ruudun kirkkautta 200 cd/m2 ääni/USB/kortinlukija-liitännästä.

# 3.3 Ulkomitat

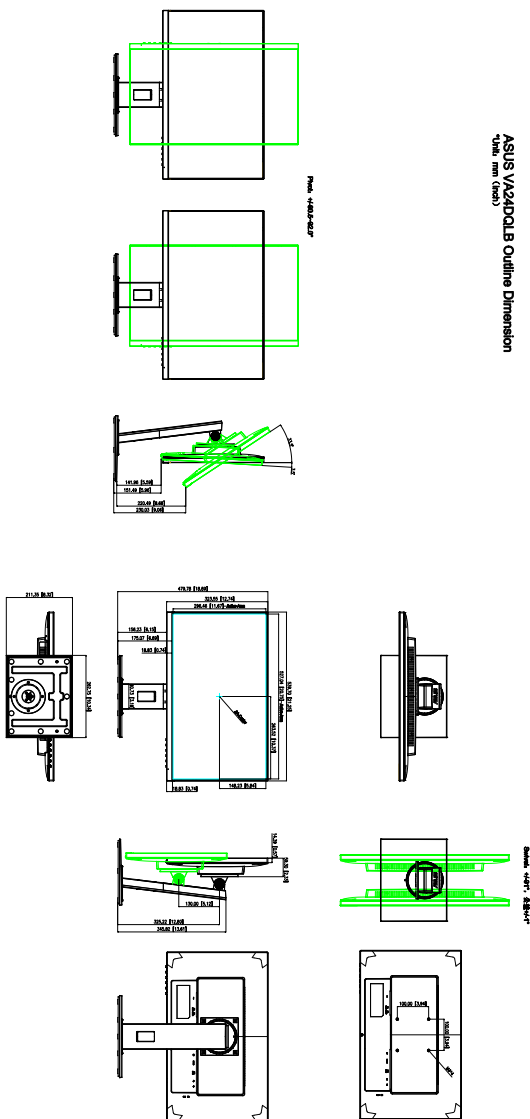
## VA24DQ

ASUS VA24DQ Outline Dimension  
Unit: mm (inch)




# VA24DQLB/ VA24DQLB-W

ASUS VA24DQLB Outline Dimension  
(Unit: mm (inch))





## 3.4 Vianetsintä (FAQ)

Ongelma	Mahdollinen ratkaisu
Virran LED-valo ei pala	<ul style="list-style-type: none"><li>• Paina -painiketta tarkistaaksesi, onko näyttö PÄÄLLÄ -tilassa.</li><li>• Tarkista, onko virtajohto liitetty oikein näyttöön ja pistorasiaan.</li><li>• Tarkista, onko virtapainike PÄÄLLÄ.</li></ul>
Virran LED palaa oranssina, eikä näytössä näy kuvaa	<ul style="list-style-type: none"><li>• Tarkista ovatko näyttö ja tietokone päällä.</li><li>• Varmista, että signaalikaapeli liitetty tiukasti näyttöön ja tietokoneeseen.</li><li>• Tarkista signaalikaapeli ja varmista, ettei yksikään nasta ole taipunut.</li><li>• Liitä tietokone toiseen käytettävissä olevaan näyttöön tarkistaaksesi toimiiko tietokone oikein.</li></ul>
Näytön kuva on liian vaalea tai tumma	<ul style="list-style-type: none"><li>• Säädä Contrast (Kontrasti) ja Brightness (Kirkkaus) asetuksia OSD:n kautta.</li></ul>
Ruudun kuva ei ole keskitetty tai oikean kokoinen	<ul style="list-style-type: none"><li>• Säädä H-Position (V-sijainti) ja P-position (P-sijainti) -asetuksia OSD:n kautta.</li></ul>
Näytön kuva hyppii tai kuvassa esiintyy aaltokuvioita	<ul style="list-style-type: none"><li>• Varmista, että signaalikaapeli on liitetty tiukasti näyttöön ja tietokoneeseen.</li><li>• Siirrä elektronisia häiriötä aiheuttavat laitteet kauemmaksi.</li></ul>
Näytön kuvassa on värivirheitä (valkoinen ei näytä valkoiselta)	<ul style="list-style-type: none"><li>• Tarkista signaalikaapeli ja varmista, ettei yksikään nasta ole taipunut.</li><li>• All Reset (Nollaa kaikki) kuvaruutuvalikolla.</li><li>• Säädä R/G/B-väriasetukset tai valitse OSD:lla Color Temperature (Väriämpötila).</li></ul>
Ruudun kuva on sumea tai epäselvä	<ul style="list-style-type: none"><li>• Säädä Phase (Vaihe)- ja Clock (Kello) -asetuksia OSD:n kautta.</li></ul>

## 3.5 Tuetut käyttötilat

Resoluutio	Pystytaajuus (Hz)	Vaakataajuus (KHz)
640x480	59,94(N)	31,47(N)
640x480	66,66(N)	35,00(N)
640x480	72,82(N)	37,87(N)
640x480	75,00(N)	37,5(N)
720x400	70,08(P)	31,47(N)
800x600	56,25(P)	35,16(P)
800x600	60,32(P)	37,88(P)
800x600	72,12(P)	48,08(P)
800x600	75,00(P)	46,86(P)
832x624	74,55(P/N)	49,72(P/N)
1024x768	60,00(N)	48,36(N)
1024x768	70,069(N)	56,476(N)
1024x768	75,00(N)	60,02(N)
1152x864	75,00(P/N)	67,5(P/N)
1280x720	60,00(N)	45,00(P)
1280x768	60,00(N)	47,78(P)
1280x800	60,00(N)	49,7(P)
1280x960	60,00(N)	60,00(P)
1280x1024	60,02(P)	63,98(P)
1280x1024	75,02(P)	79,98(P)
1366x768	59,79(P)	47,712(P)
1440x900	59,89(P)	55,94(N)
1600x1200	60,00(P)	75,00(P)
1680x1050	60,00(P)	65,29(N)
1920x1080	60,00(P)	67,5(P)
1920x1080 (HDMI/DP)	75,00(P)	84,64(N)

\* Saapuvan H-syncin/V-syncin (tuloajoitus) merkinnät "P" / "N" tarkoittavat "Positiivista" / "Negatiivista" (napaisuutta).

Kun näyttö toimii videotilassa (eli ei näytä tietoja), seuraavia teräväpiirtotiloja tuetaan vakiopiirtoterävyyden lisäksi.

Esiasetus	Ajastuksen nimi	Pikseliformaatti	Vaakataajuus (kHz)	Pystytaajuus (Hz)	Pikselitaajuus (MHz)	OSD-näyttö
1	480p	720 x 480	31,469	60	27	480p-60Hz
2	720p60	1280 x 720	45	60	74,25	720p-60Hz
3	576p	720 x 576	31,25	50	27	576p-50Hz
4	720p50	1280 x 720	37,5	50	74,25	720p-50Hz
5	1080p60	1920 x 1080	67,5	60	148,5	1080p-60Hz
6	1080p50	1920 x 1080	56,25	50	148,5	1080p-50Hz